

# Velkommen

## Byens Møde om Kolding 2050





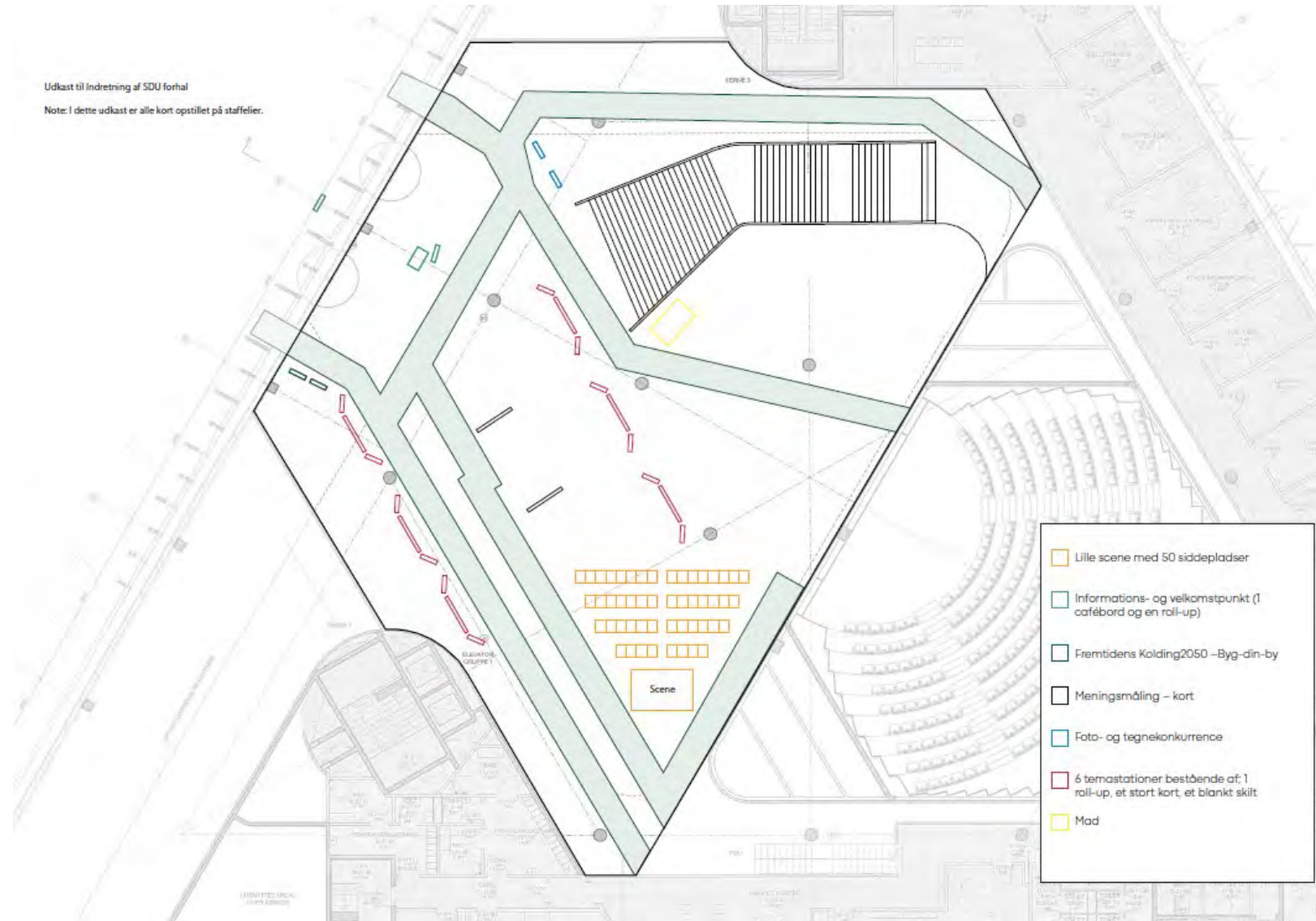
# Dagens program

- 16.00 Dørene åbner
- 16.30 Åbning og velkomst v. Knud Erik Langhoff
- 16.40 Officiel åbning af temastationer

## Temaoplæg og paneldebatter

- 16.50 Koldings identitet
- 17.35 Bo i Kolding
- 18.20 Kolding som uddannelses- og erhvervsby
- 19.05 Byens rum og byens liv
- 19.50 Grøn(nere) og blå by
- 20.35 Forbundet by
- 21.10 Fælles opsamling – Interview med Merete Due Paarup
- 21.20 Afslutning og tak for i dag

# Indretning og praktik





# Koldings identitet

16:50

Oplæg og paneldebat





Kolding  
9. oktober 2023

City Branding





# Agenda

1. De objektive kriterier
2. Det samlede blik: CVI-modellen
3. Koldings position



De internationale dimensioner:

## *What Makes A City Liveable?*

Den globale, amerikansk-baserede tænketank *Mercer* gennemfører hvert år en evaluering af 450 større byer over hele verden. Mercer har 10 overordnede temaer.

I den globale analyse af større metropoler scorer en række canadiske (fx Vancouver), australske (fx Melbourne) og nordeuropæiske byer (fx København, Oslo og Wien) traditionelt højt.

En anden tendens er, at mellemstore byer, der slipper for fx forurening, kriminalitet og overdrevne trafikproblemer, generelt klarer sig bedre end de helt store byer.

- Hvis Kolding – som mini-metropol – var med i analysen, ville man givetvis ligge særdeles højt. Kommunen scorer relativt højt på alle Mercers kriterier – og særligt højt givetvis inden for jobmuligheder, kultur og infrastruktur.



### Mercers kriterier:

1. **Sikkerhed** – et fravær af sociale, sundhedsmæssige og økonomiske risici. Lav kriminalitet, sikre trafikforhold er væsentlige forhold.
2. **Sundhed** – som sunde levevilkår (luft, renovation, kost mv.), sundhedsvæsen (adgang til hospitaler, læger) mv.
3. **Uddannelse** – eksistensen af gode skoler- og uddannelsesmuligheder
4. **Kultur** – tilstedeværelsen af såvel oplevelses-kultur (events, scenekunst mv.) og deltagelseskultur (foreningsliv mv.).
5. **Infrastruktur** – omfattende såvel sikre og effektive transportveje, offentlig transport mv.
6. **Politisk stabilitet** – dvs. et fravær af kriser, pludselige kursændringer.
7. **Bæredygtighed** – social og miljømæssig bæredygtighed, dvs. et fokus på balanceret og fremtidssikret vækst.
8. **Varer og services** – tilstedeværelsen af eftertragtede, materielle og immaterielle goder, herunder forbrugsgoder, services mv.
9. **Job og karrieremuligheder** – tilstedeværelsen af eftertragtede beskæftigelsesmuligheder.
10. **Prisniveau** – som attraktive finansierings- og leveomkostninger. .



(1/2) De danske dimensioner:

## KL: Kend din Kommune 23

# Kend din Kommune

Brug nøgletal i styringen



KL's *Kend Din Kommune* indeholder årligt for alle kommuner sammenlignelige data på **12 styrings-områder**: Økonomi, dagtilbud, folkeskole, udsatte børn og unge, administration, indkøb, klima & Miljø, kultur og fritid.

To nye tendenser: Nye **flyttemønstre** (væk fra metropoler) og nye **arbejdsmønstre** (fleksibilitet)

Dette kan – fra et borgerperspektiv – ses som **3 overordnede** sæt af forventninger til det gode levested...

## Tre overordnede borgerkrav:

- 1 **De stedbundne kvaliteter:** Historien og identiteten, naturen, klima, natur, biodiversitet og miljø, bæredygtighedsprofil, beliggende og infrastruktur.
- 2 **Velfærd- og servicetilbud:** Serviceniveau og prioritering, stærk kernevelfærd, erhvervs politik, iværksætter, arbejdsmarked og beskæftigelse.
- 3 **Privat sektor og 3. sektor:** Det gode hverdagsliv, de stærke lokalsamfund og naturen, Kultur, foreninger og fritid: Fællesskaber og muligheder, politikudvikling, samskabelse og borger- og aktørinvolvering



## (2/2) De danske dimensioner:

Under de tre spørgsmål er forventningerne og kravene i disse år både mange og i forandring. Man kan – med afsæt i fx KL's Kend Din Kommune og nærværende referencer til Altinget og Dansk Industri nævne fx:

### 1 De stedbundne kvaliteter

- Kommunerne spiller en afgørende rolle for, at Danmark når målet om 70 pct. CO2-reduktion i 2030, og CO2-neutralitet i 2050.
- Hertil kommer mulighederne i naturen (både at benytte og beskytte), de stærke lokalsamfund, levende foreninger, indkøbsmuligheder og adgang til gode skoler og daginstitutioner.

### 2 Velfærd- og servicetilbud

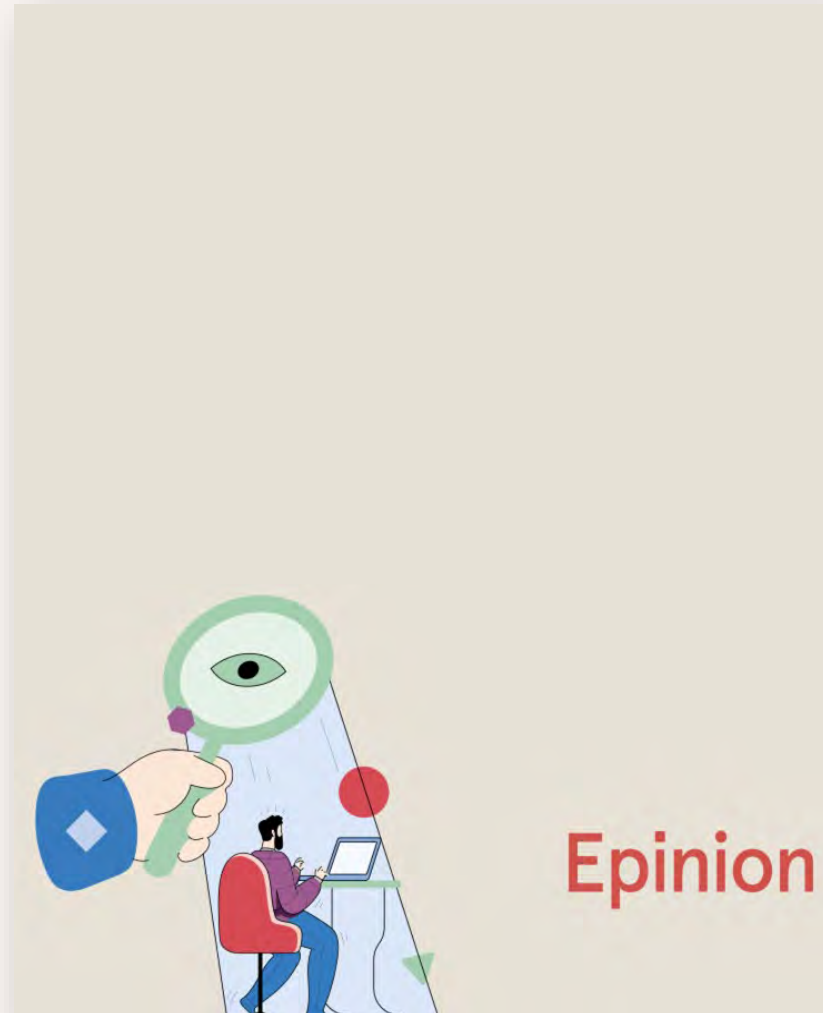
- Kernevelfærden omfatter ældre, børn, udsatte og sundhed, det vil sige det samlede udbud af dagtilbud, folkeskole og ungdomsuddannelser, udsatte, børn og unge, anbringelser, voksenhandicap, botilbud, pleje og omsorg, hjemmehjælp, sundhed, beskæftigelse og integration.
- Kolding Kommune er som andre kommuner desuden udfordret af en demografisk udvikling, der lægger pres på dele af serviceområderne – og rummer en aldrende befolkning.
- En stærk erhvervs- og beskæftigelsespolitik er også væsentlig for en attraktiv kommune. Med gode erhvervsvilkår menes normalt god service/rådgivning, kort sagsbehandlingstid, god lokal og national infrastruktur, et godt erhvervsvenligt image, tiltrækning af arbejdskraft samt investerings- og erhvervsmiljø

### 3 Privat sektor og 3. sektor

- Kulturen, innovationen og kreativiteten fylder meget i Kolding, også mere end de umiddelbare nabokommuner – både i de kommunale udgifter og fordi en række aktiviteter og institutioner drives af foreninger og civilsamfund.
- Danmark har især i lokalpolitik en lang tradition for inddragelse, fx kendetegnet ved idémøder, kommunale høringer og taletid ved åbne byrådsmøder. Men de senere år har kravene om og formaterne for involvering vundet yderligere frem – fx båret af digitale muligheder og medier.

# Epinion 2022

Epinion-analysen fra 2022 har følgende hovedkonklusioner fra interviews mv.:



## 1. De grundlæggende kvaliteter

Kolding kan tilbyde meget af det, der generelt søges blandt danskerne, når der vælges et sted at bo. Men Kolding har en klar udfordring i at fastholde bestemte borgergrupper, der kan afhjælpes ved at fokusere målrettet på udvalgte elementer.

## 2. Natur, land og beliggenhed

Borgerne i Kolding fremhæver særligt naturområderne, de landlige omgivelser og fremkommeligheden som positive elementer forbundet med at bo i Kolding Kommune.

## 3. Uddannelsesby

Mere end hver anden borger er helt eller overvejende enige i, at kommunen har gode uddannelsesmuligheder.

## 4. Stor fraflytning – lille tilknytning

Kolding står overfor en fastholdelsesudfordring af borgere. Lidt mere end hver tiende borger i kommunen finder det sandsynligt at flytte inden for de næste fem år – og forestiller sig at flytte til en anden kommune. Størstedelen udgøres af de 18-34 årige også refereret til som risikofraflytterne. Et større fokus på fællesskaber og engagerede lokale miljøer, en bedre balance i forhold til arbejdsmarkedets muligheder og tilbud samt større fokus på byernes rum vil kunne imødekomme denne gruppes behov.

## 5. Kendskabet til Kolding Kommune er overordnet lavt.

Det baserer sig mestendels på enkelte kulturinstitutioner som Koldinghus, Trapholt, Fjorden eller Storcentret. Det kunne bl.a. efterlade muligheder for at arbejde med branding af Kolding kommune som bosætningskommune, der kan tilbyde den hverdag som tilflytterne efterspørger.

## 6. Positive konnotationer

Dette ses bl.a. for kategorierne naturområdet, beliggenhed, kunst og scene samt fritidstilbud og handel.

## 7. Negative konnotationer

Infrastruktur (internt i kommune), byplanlægningen og de trafikale forhold.



# VCI-modellen

Et samlet perspektiv på organisationers strategiske retning (politiske visioner og mål, indsatser mv.), kultur og identitet som by og område samt image (det vil sige forventningerne og holdningerne fra borgere og andre interessenter).

Dette perspektiv er den såkaldte VCI-model\*, der søger at samle både interne og eksterne, objektive og subjektive parametre i et konstruktivt billede.

**Vision:**

Fremadrettede strategier, visioner mv.

**Culture:**

Identitet, historie, indlejrede styrker og svagheder mv.

**Image:**

Målgruppe- og interessentovervejelse, position i forhold til konkurrenter, forventninger fra interessenter i tre arenaer.



\* Den klassiske VCI-model er udviklet af professor Majken Schultz, CBS.

# Kolding: VCI-modellen

Det strategiske afsæt kan opsummeres således:

## Kultur og identitet

(Hvordan er vi særlige? Hvorfor er vi værd at lytte til?)

- Særlig differentiering inden for design, uddannelse og kultur
- Særlig differentiering inden for det gode liv med naturen
- Kolding som bred uddannelsesby
- Kolding er en konkret by – kort fra tanke til handling
- Unik historiebærer - konge/slotshistorie, arnested for tidlig demokrati, danske sprog etc.
- Tre af ti Unesco verdensarvs i området – en i Kolding.
- Kolding som grænseby – består af mange gamle grænser der spiller en rolle i danmarkshistorien og vores nationale fortælling.

## Strategisk retning

(Hvad er målene? Hvad er det fælles fokus? Hvad er de væsentligste, fremtidige indsatser?)

- Strategisk retning (mangler rød tråd, så interessenter kan bakke op)
- Prioritering og tydeliggørelse af planen for havnen
- Prioritering og tydeliggørelse af planen for Kolding
- Prioritering og tydeliggørelse af planen for Marina City
- Mere troværdighed og indhold i budskabet om 'sammen designer vi livet'. Kultur og design er meget i vores hoveder – er akademiske – når vi laver kultur. Kultur skal være mere i maven.

## Image

(Hvilke faktorer er vigtige for borgerne og i vores omverden?)

- Naturen, vandet, fjorden
- Beliggenhed – vi ligger i et knudepunkt, ikke kun trafikalt, men også energimæssigt.
- Kort kommunikationsvej til kommunen.
- Mangfoldigheden er en kæmpe styrke (men svær at kommunikere)
- Entreprenørskabsånd – kæmpe muligheder for bare at gå i gang
- Højt til loftet, kreativitet, fællesskaber og kvalitet
- Mere fælles kommunikation af de fælles historier





# Koldings position

## Point of Differentiation / Parity

Analysen rummer en række konkrete hovedkonklusioner, der omfatter både *position* (herunder grundlæggende og definerende styrkepositioner i forhold til attraktivitet) samt *kommunikation*. I forhold til Kolding

Kommunes grundlæggende position er der følgende primære konklusioner:

Analysen tegner samlet et billede af en kommune med både en række *grundlæggende* og *differentierende* styrkepositioner.

1 De grundlæggende har man i betydelig grad har tilfælles med nabokommunerne (point of parity).

2 De differentierende styrker handler om en række egenskaber, der tilsammen hører hjemme i den kreative livsverden (point of differentiation).

### POD: Kreativitet

### POP: Gode rammer

## Kolding

- Det brede og ret unikke kulturudbud
- Den berettigede position som uddannelses- og læringsby
- En unik designprofil

- Naturskønne omgivelser

- Vækst og arbejdspladser
- God beliggenhed - et knudepunkt, ikke kun trafikalt, men også energimæssigt



# Bo i Kolding

17:35

Oplæg og paneldebat





**Præsentationen er udeladt, men der henvises til denne artikel om, hvorfor der ikke er behov for flere parcelhuse: <http://www.parcelhus.dk/file/1700>**

# Kolding som uddannelses- og erhvervsby

18:20

Oplæg og paneldebat





# Kolding som uddannelses- og erhvervsby

## Byens Møde

9. oktober 2023

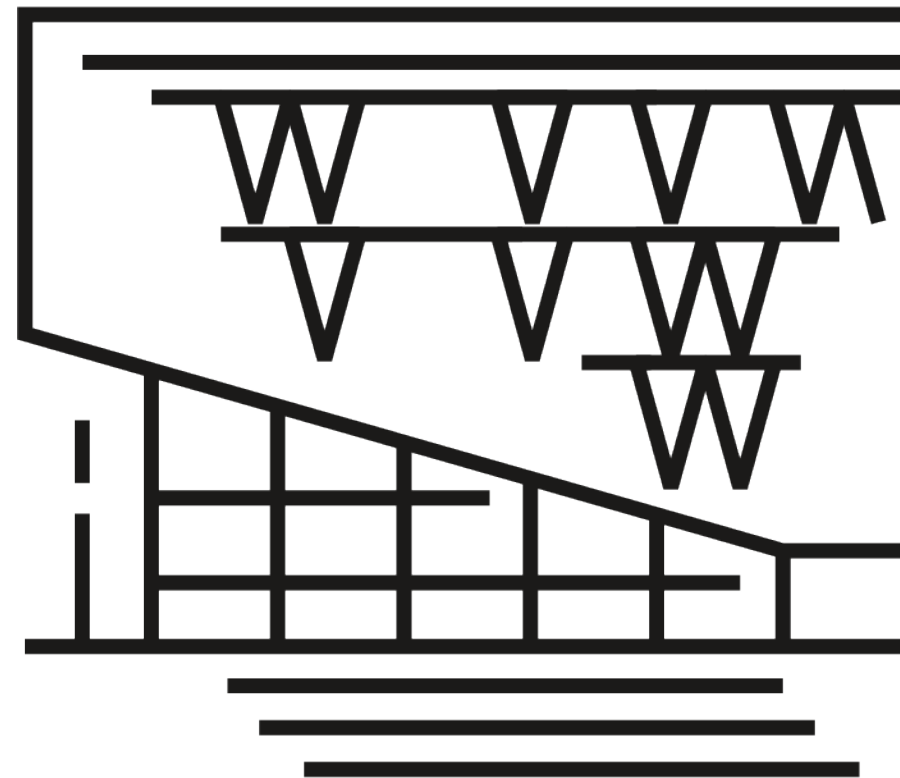


# Tre tendenser

**Stagnerende, måske faldende, antal studerende indtil 2035. Derefter ...???**

**Stigende internationalisering af studenterpopulationen**

**Øget behov for samarbejde mellem erhvervsliv og uddannelser**



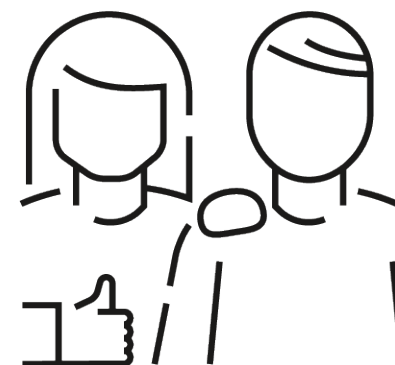
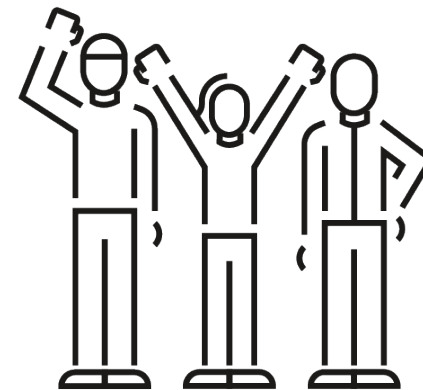


# Tre udfordringer

**Hvordan kan Kolding forbedre studiemiljøet i nedgangstider?**

**Hvordan kan Kolding transformere internationalisering til glokalisering?**

**Hvordan kan Kolding bidrage til samarbejdet mellem uddannelser og erhvervsliv?**





# Byens rum og byens liv

19:05  
Oplæg  
og paneldebat





# **BRIQ**

Urban Life

Architecture

Spatial Design

**Kolding**  
**Byens rum og byens liv**  
→ 2023

# De store udfordringer

**17%**

Har et dårligt mentalt helbred  
*Fremtidens Urbane Sundhedskultur, 2022*

**1 out of 8**

Voksne oplever tegn på ensomhed  
*Fremtidens Urbane Sundhedskultur, 2022*

**70%**

Af københavnere er single  
*Fremtidens Klimavenlige hovedstad, 2023*

**80 %**

Globalt set er 80% af vores job stillesiddende  
*Build well to live well, Global Wellness Institute, 2018*

**52,6 %**

Af befolkningen er overvægtige eller  
slem overvægtige  
*Fremtidens Urbane Sundhedskultur, 2022*

**58,1 %**

Lever ikke op til WHO's minimumsanbefalinger  
for fysisk aktivitet  
*Fremtidens Urbane Sundhedskultur, 2022*

**90%**

Globalt set tilbringer vi 90% af vores tid indenfor  
*Global Wellness Institute, 2023*

**29%**

Af voksne danskere oplever et højt niveau af  
stress  
*Fremtidens Urbane Sundhedskultur, 2022*



# Byliv giver værdi

**62%**

Beskriver hvordan deres mentale helbred bliver bedre med fornemmelsen af at høre til i deres nabolag.

*The life at home report, IKEA, 2021*

Folk der oplever godt naboskab oplever også en højere livskvalitet.

*Danskerne i det byggede miljø, Real Dania, 2023*

**44%**

Beskriver hvordan de ser deres nabolag som en forlængelse af deres hjem.

*The life at home report, IKEA, 2018*

**70%**

Af byens liv foregår langs kanten af bygninger - i byens kantzoner, hvor bygningerne møder byen.

*Kantzoner i København, KK, 2018*

Folk, der bor på landet, oplever en højere livskvalitet end dem, der bor i byen.

*Danskerne i det byggede miljø, Real Dania, 2023*

**15%**

At være tilfreds med ens hjem står for 15 % af den samlede livsglæde.

*The Good Home Report, Happiness Institute, 2019*

**30%**

Et attraktivt handelsliv med mange forskellige butikker kan øge boligværdien med op til 30%.

*Naturstyrelsen, 2013*

Der er sammenhæng mellem en høj oplevet livskvalitet og folk der har flere naturbaserede oplevelser.

*Danskerne i det byggede miljø, Real Dania, 2023*

# Byens rum og liv

For fællesskabet

→ Vi skal skabe byliv for mennesker



Hverdagsliv

→ Vi skal sikre den gode hverdag

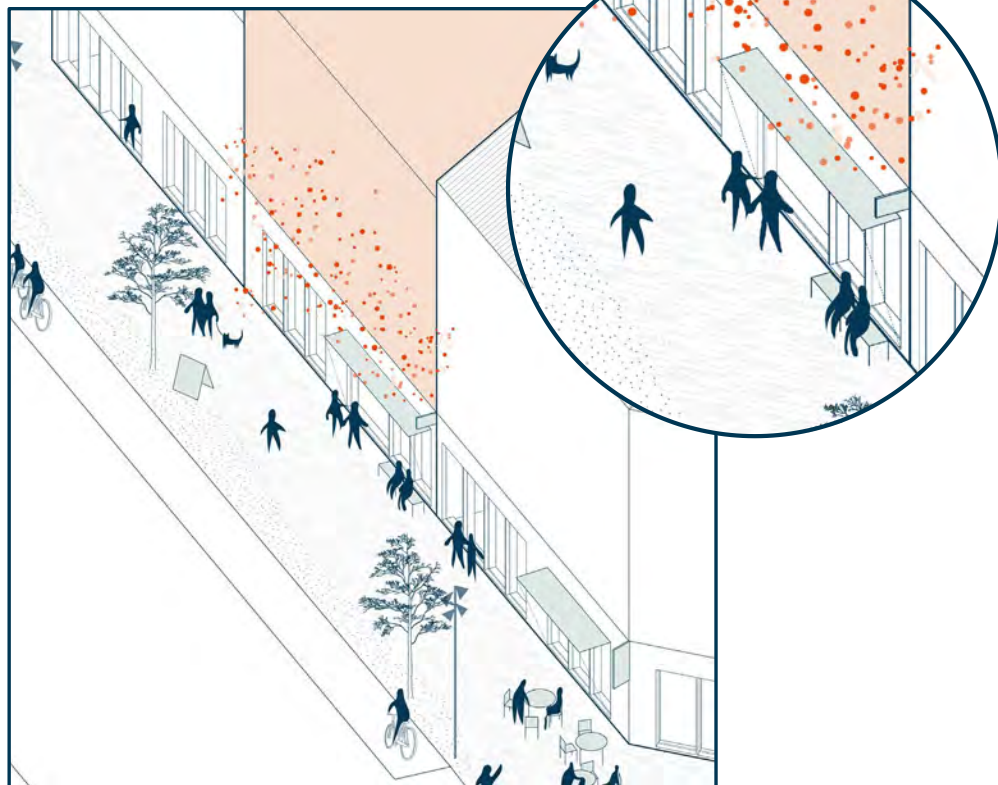




# Byens rum og liv

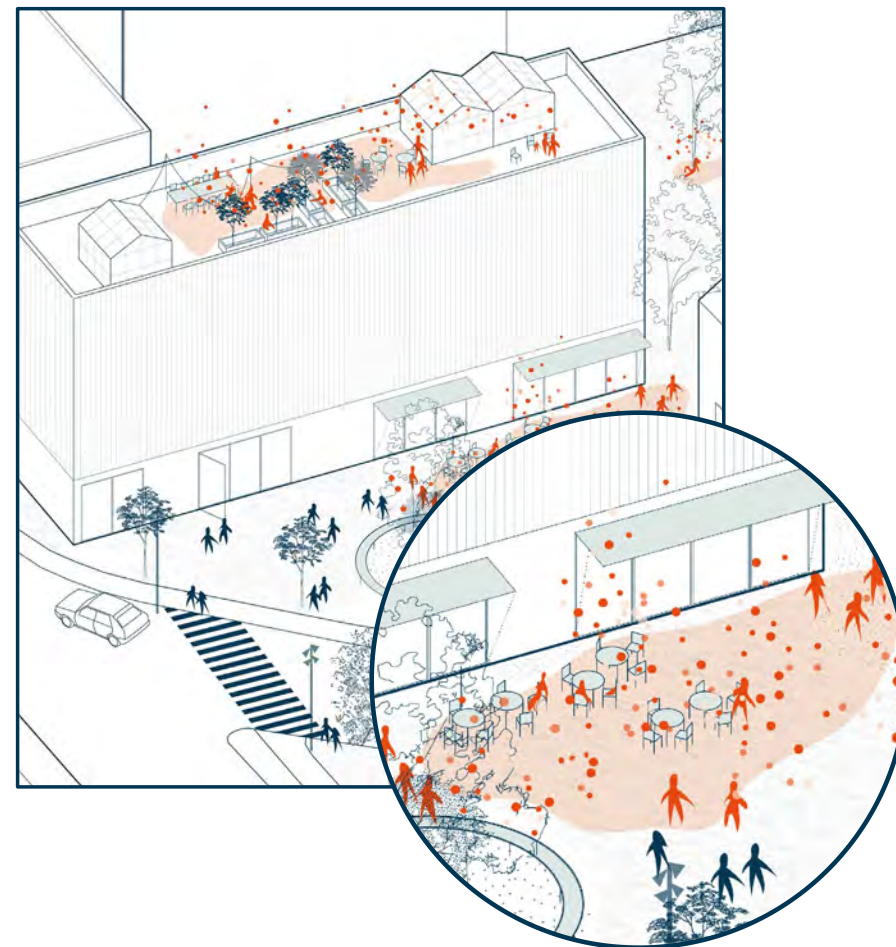
Stedsspecifik byudvikling

→ Skabes på lokal forankret DNA og poesi



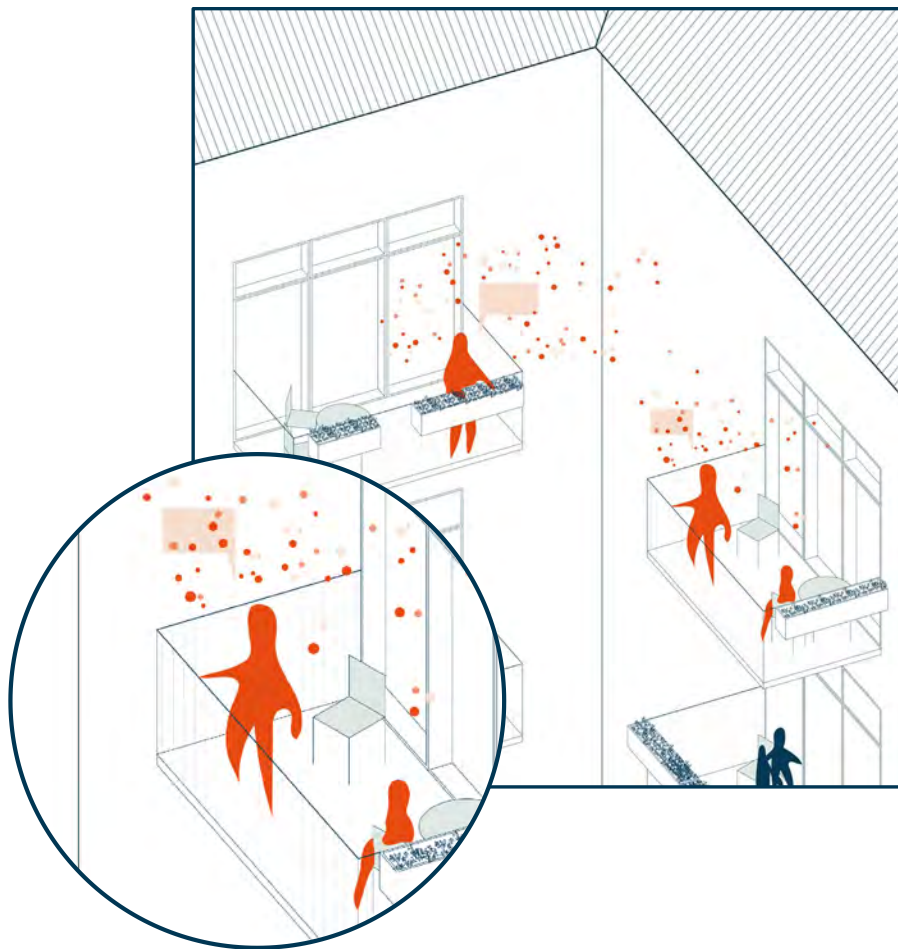
Oplevelsen

→ Steder du har lyst til at være



# Byens rum og liv

Mental og fysisk sundhed  
→ Velvære som standard



Bæredygtighed  
→ Social, planetarisk, økonomisk



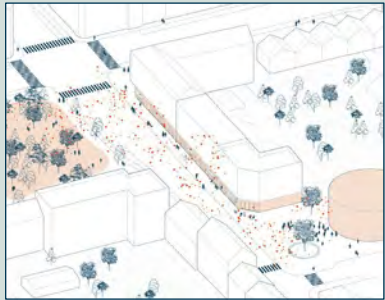


# Dogmer



## Håndplukkede operatører

- Bylivets operatører er byens værter
- Lokale ildsjæle understøtter lokalt engagement og fællesskab
- Et vel-håndplukket byliv muliggøre syngergier og samarbejder



## Byliv i balance

- Balance mellem rekreative, kulturelle og kommercielle funktioner
- Skab bredde og diversitet i bylivets funktioner
- 15 minutter byen



## Globale trends og nye hybride formater

- Skab oplevelser der er forbrugers dag ude værd
- Hybride formater skaber agilitet - konceptuelt og økonomisk
- Stedsspecifikke koncepter kan blive identitetsmarkører
- Understøt fællesskabet gennem handel og hybride formater



## En sammenhængende by - ude / inde

- Byliv udfolder sig både ude såvel som inde
- Sammenflet indendørs og udendørs funktioner
- Aktivér bygningens kant - kantzonen



## Byplanlægning som en kollektiv proces

- tværdisciplinære samarbejder
- Borger- /brugerinddragelse
- Engager pioneraktører og lokale ildsjæle



## Universelt design og demokratisk ret til byen

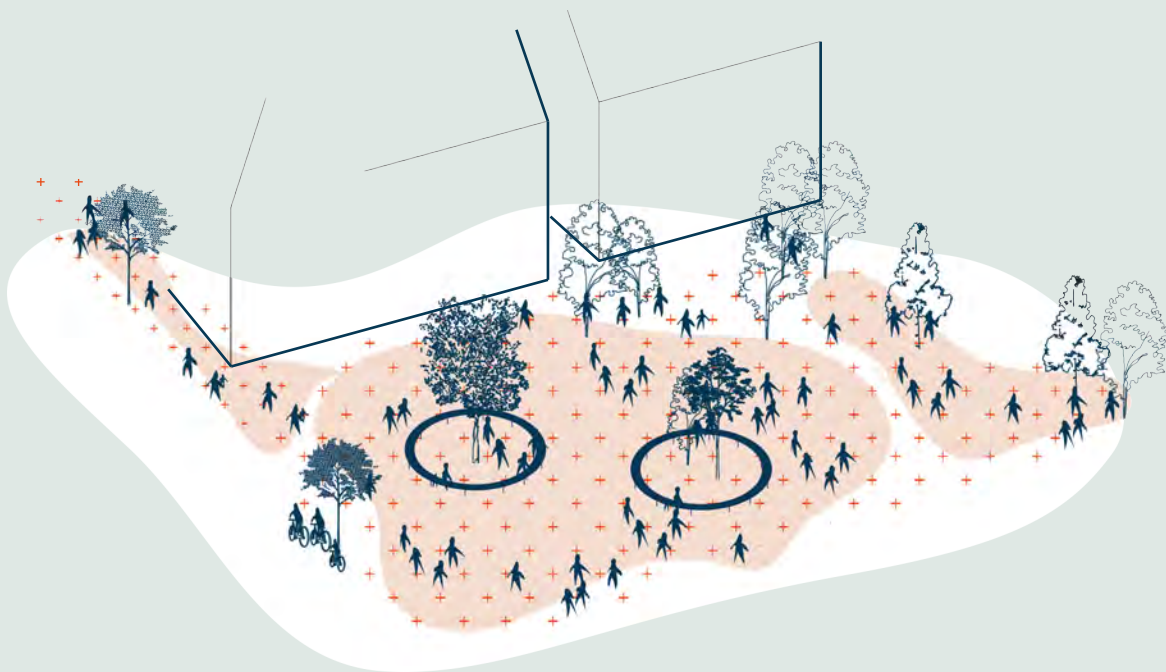
- Brug designprincipper fra universelt design
- Planlæg for en varieret brug og programmering af byrummet
- Lad demokratisk brug af byen integrere med den kommercielle

# Virkemidler

- **Sociale virkemidler**
- **Arkitektoniske virkemidler**



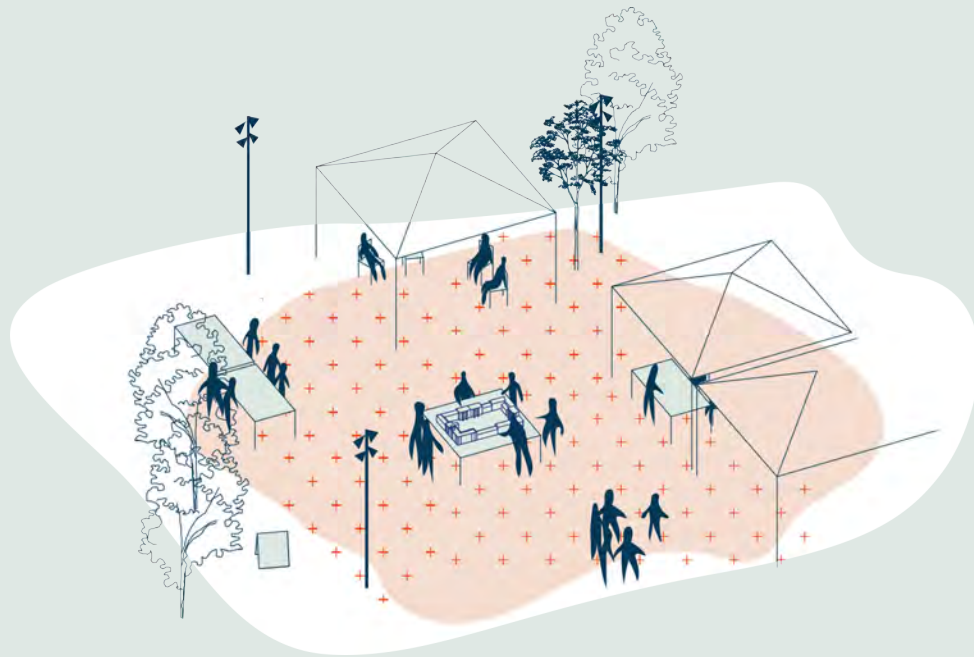
# Sociale virkemidler



## En del af et hele

- Byudvikling som en kollektiv proces  
Gå til byudvikling som en social aktivitet og ikke en teknokratisk proces.
- Aktivering  
At skabe et rum og liv i byen starter ved første spadestik. Aktivering er en vigtig del af at skabe identitet, kickstarte en ny fortælling og tiltrække fornyet opmærksomhed. Det kræver opbakning fra mange interessenter.
- Brugerinddragelse  
Indgå i brugerinddragelse så meget som muligt. Dette kan f.eks. være at gennemføre mini-interviews, ved at indgå i dialog med lokale ildsjæle og operatører, ved at opstarte et bydelskontor eller handelsforening, eller ved at understrege vigtigheden af inddragelse i projektets videre proces.

# Sociale virkemidler



## Fastholde forandring

- Definér et sted fra starten  
Ved at arbejde stedsspecifikt reflekteres lokale nabolag. Vær påpasselig med ikke at konkurrere med og udhule bylivet i de tilstødende nabolag, men at skabe et byliv, der er en positiv tilføjelse til det, der allerede eksisterer.
- Kickstart fællesskabet  
Udvikling af koncepter (fælles, kulturelle og kommercielle) ved at identificere og række ud til lokale ildsjæle og pioneroperatører, som har potentiale til at kickstarte og forankre det lokale kvartersfællesskab.
- Etablér et grundlag for forandringerne  
Som led i at arbejde med strategisk byplanlægning er det vigtigt at rammesætte strukturer, der er med til at sikre og nære de forandringer, strategien arbejder for og bringer med sig. Dette kan f.eks. være et bydelskontor, en handelsforening, et manifest eller ved at igangsætte samarbejder på tværs af projekter og professioner.



# Arkitektoniske virkemidler

## Urban velvære

- **Planetarisk velvære**  
Ethvert urbant projekt burde stile efter planetarisk velvære. Dette kan f.eks. være gennem bæredygtige løsninger inden for materialevalg, ved at højne biodiversiteten gennem grønne lommer, taghaver eller urbane haver, eller ved at understøtte dele- og e-mobilitet og iblandt mange andre løsninger.
- **Menneskelig fysisk velvære**  
Den urbane infrastruktur burde tilstræbe menneskelig fysisk velvære, f.eks. ved at se fysisk bevægelse som standard og første prioritet, skabe bedre infrastruktur for cykler og gående, tilbyde udendørs trænings- og legefaciliteter for alle aldre og på alle niveauer.
- **Menneskelig mentalt velvære**  
Den urbane infrastruktur skal understøtte menneskelig mental velvære f.eks. ved at skabe muligheder for steder, hvor man kan opholde sig mere uforstyrret, steder hvor man kan samle sig, fokusere eller lege, dette kan f.eks. gøres gennem rolige nicher, grønne lommer, legepladser, legende byrumsinventar. Derudover påvirker fornemmelsen af at høre til, f.eks. gennem en klar stedsidentitet og gode tilhørsforhold, det mentale helbred positivt.
- **Sikre tilgængelighed**  
Det er vigtigt at sikre tilgængelighed, så alle kan inkluderes i byens liv. Dette kan opnåes gennem principper for universelt design, f.eks. gøres taktil belægning, ledelinjer, tydelige markeringer ved fortov, cykelstier, vejbaner, tydelige overgange, ramper med mere.

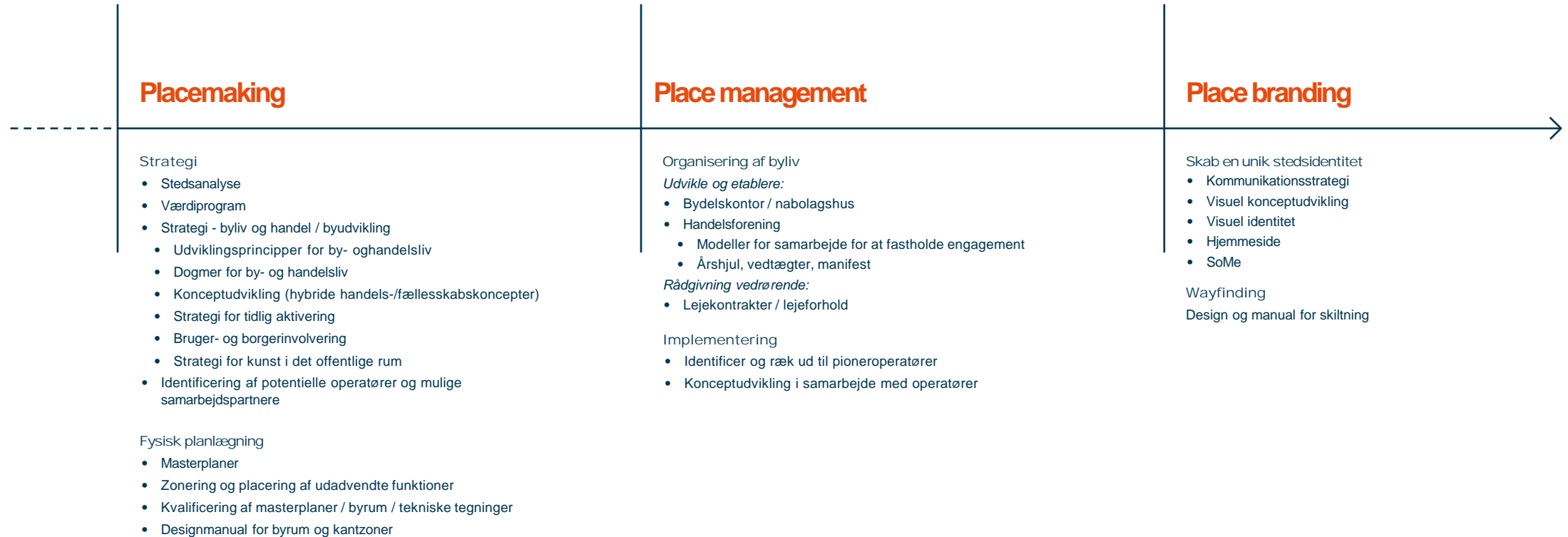
## Den urbane oplevelse

- **En fælles identitet**  
Det er vigtigt at skabe fornemmelsen af en samlet urban oplevelse, der har sin egen særegne karakter og identitet. Dette kan gøres gennem skiltning/wayfinding, markiser, belysning, belægning, unikke byrumsmøbler, offentlig kunst med mere.
- **En by for sanserne**  
Vi er sansende væsner. Derfor skal det urbane miljø understøtte og stimulere vores sansende krop f.eks. gennem materialer, detaljer i arkitekturen, dufte, lyde med meget mere. Begrønning og natur spiller en særlig rolle her, da det er bevist, at grønne elementer og adgang til grønne områder har en positiv effekt på vores sundhed og velvære.
- **Byens hjørner**  
Hjørner er hvor vi mødes, hvor vi løber ind i en gammel ven og hvor vi overraskes. Her kan der opstå nye og uventede synergier og ideer. Fremhæv byens hjørner gennem arkitektoniske detaljer, markiser, og ved at skabe rum til de sociale møder ved f.eks. at integrere facabænke etc.
- **Hverdagens liv**  
Livet i byen er hverdagens liv. Derfor designer og planlægger vi med brug af principper fra konceptet 15-minutter byen for at skabe rammerne for den nemme og sammenhængende hverdag for de lokale beboere. Hverdagens bekvemmeligheder skal sameksistere med den urbane æstetiske oplevelse.

## Kantzone – den urbane kant

- **Den sociale by**  
Skab forskellige muligheder der tillader og understøtter sociale møder, både det individuelle og forsamlingerne. Gennem porøse facader tillades livet at flette sig ind og ud af bygningerne.
- **Porøse facader**  
Porøse facader skabes ved at understøtte livet både inde og ude f.eks. gennem åbne facader, facader med integreret løsninger for ophold, ved at skabe visuel kontakt og forbindelse mellem ude og inde, indtænk to- go luger og vend den indvendige indretning og belysning mod gaden.
- **Et demokratisk sted**  
Bylivet skal være for alle, dette kan understøttes ved at skabe rum for demokratisk ophold og brug af byrummene f.eks. ved at blande kommerciel udeservering med ikke-kommercielt ophold. Vi arbejder for at skabe måder at deltage i byens liv uden at deltage økonomisk, og for at skabe byliv der er muligt at deltage i for alle kroppe.
- **Skab en oplevelse**  
Skab en oplevelse i byen. F.eks. ved at placere produktion i vinduet, gennem spændende vinduesudstillinger, ved at bruge identitetsskabende byrumsmøbler med mere.

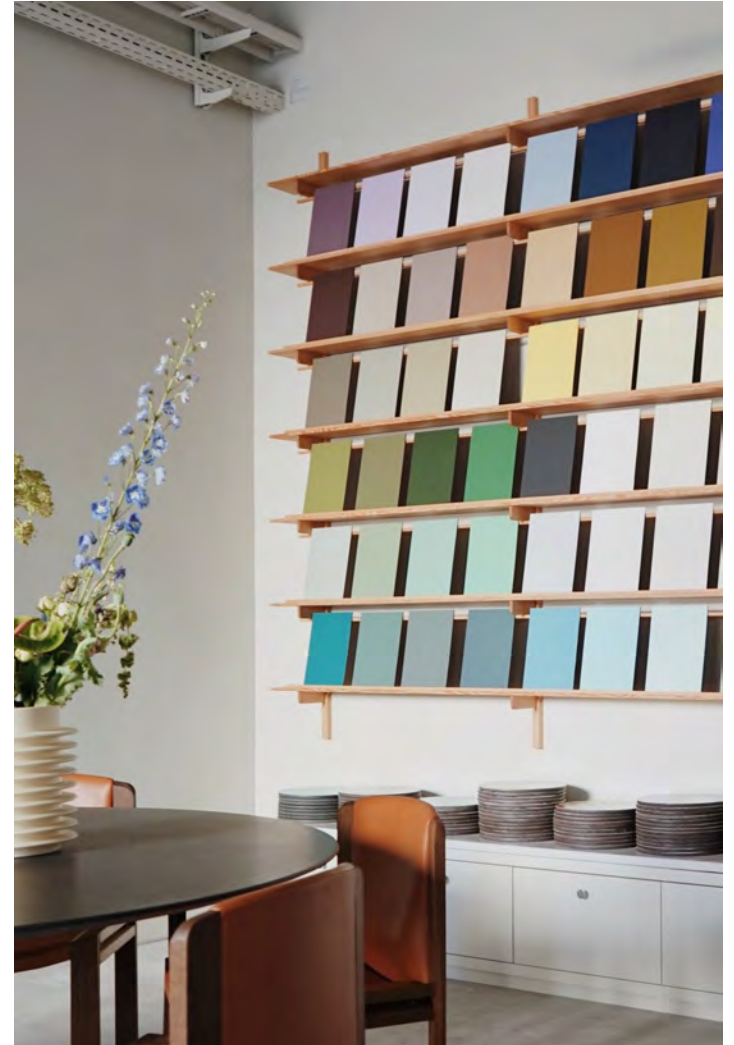
# Indsatser





# Eksempler











**BRIQ**

Urban Life

Architecture

Spatial Design



# Grøn(nere) og blå by

19:50

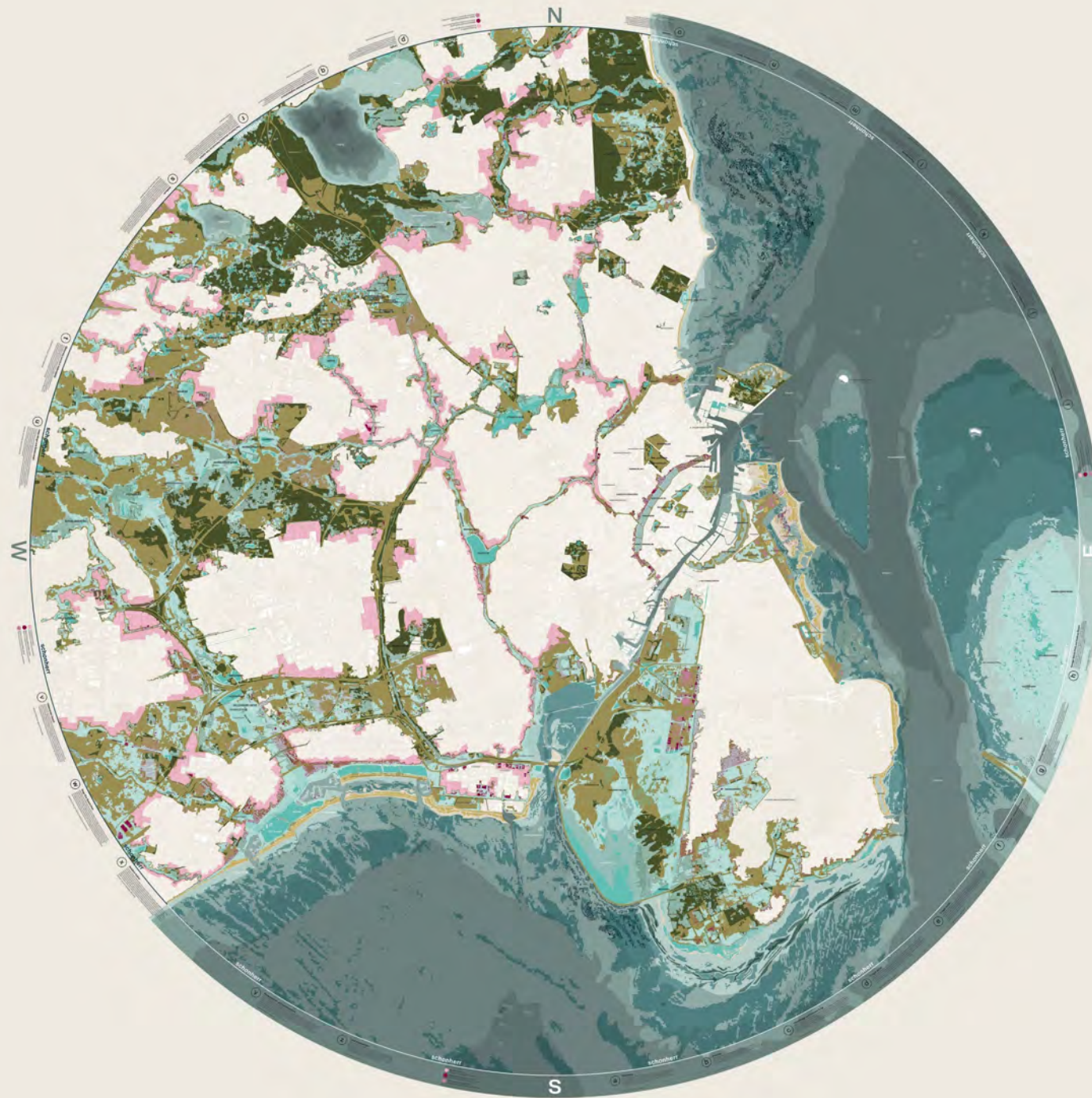
Oplæg og paneldebat





# Kolding 2050

GRØN-BLÅ BYUDVIKLING



RIKKE JUUL GRAM  
PARTNER & KREATIV DIREKTØR

**schönherr**







# Kolding 1822-23

SØREN L. LANGE

KOLDINGHUS TRONER OVER BYEN.  
I FORGRUNDEN ET IDYLLISK LANDLIGT  
LANDSKAB MED MARKARBEJDE OG  
DYREHOLD





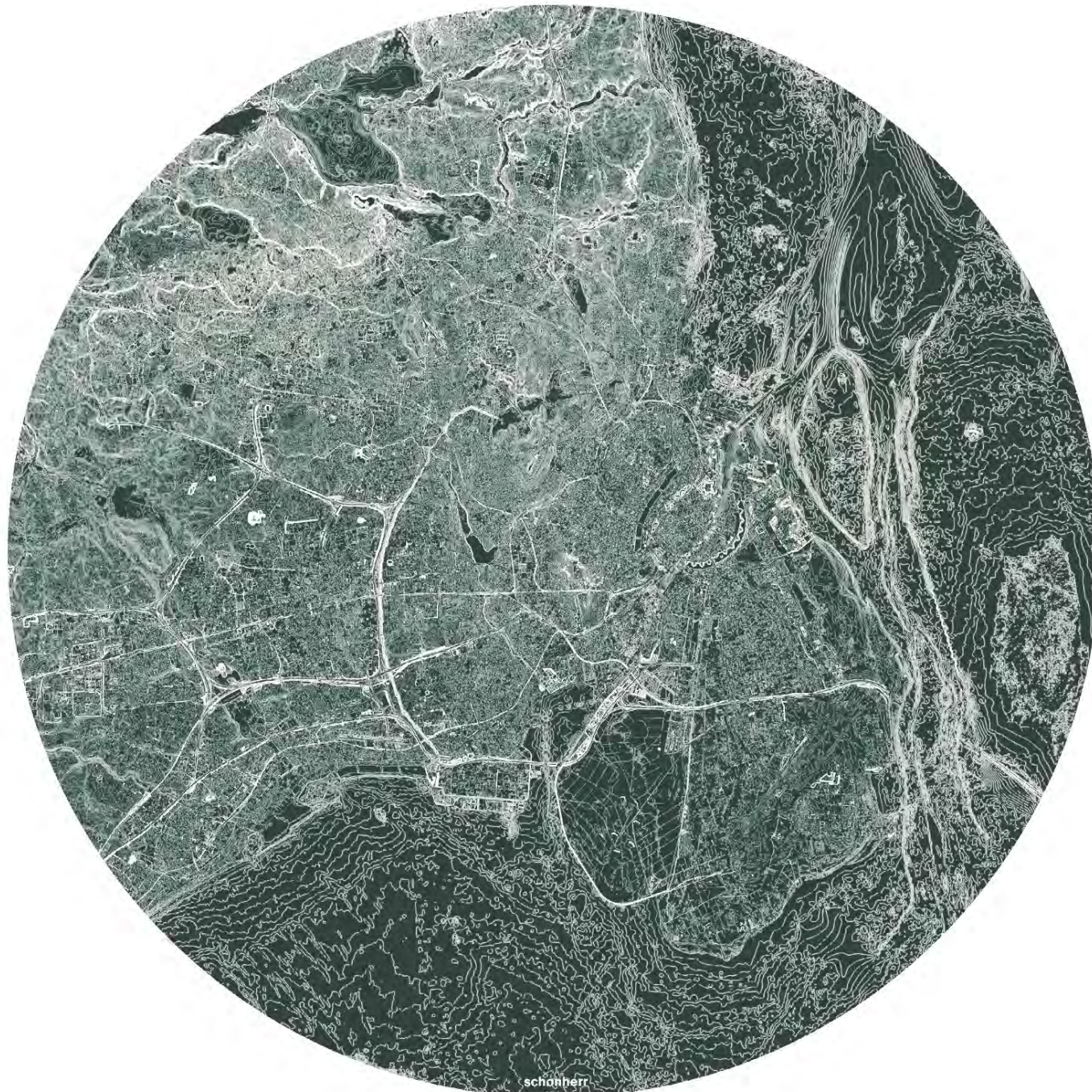
# Copenhagen Islands

ARKITEKTURBINNALEN I Venedig  
2023

KØBENHAVN ER OPRINDELIGT  
BYGGET PÅ LAVE FORHØJNINGER I  
ET FLAT LANDSKAB

SPØRGSMÅLET ER:

KAN VI GENETABLERE  
HOVEDSTADSOMRÅDETS FORHOLD  
TIL DET UNDERLIGGENDE LANDSKAB  
OG **SAMTIDIG** TILPASSE OS  
KLIMAFORANDRINGER,  
BIODIVERSITETSKRISE OG BEHOVET  
FOR AT KOMME TÆTTERE PÅ  
NATUREN?





# Vandet kender ingen grænser

FREM MOD 2100 KAN STORMFLOD REJSE SIG OP TIL 5 METER MOD KYSTLINJEN

SAMTIDIG LØBER REGNVANDET FRA BAGLANDET FREM MOD KYSTEN OG SAMLES I RELATIVT FÅ UDLØB





# Et spørgsmål om vækst

SIDEN 1600-TALLET HAR BYEN FORTSAT SIN VÆKST UD I HAVET, PÅ LANDOPFYLD OG I DRÆNEDE MOSER OG ENGE

MINDRE OG MINDRE AFHÆNGIGT AF LANDSKABET – OG MERE SÅRBART OG AFHÆNGIGT AF DRÆN OG PUMPER





# Naturbaseret klimatilpasning er en del af løsningen

ZONER FREM FOR ADMINISTRATIVE LINJER

TILBAGETRÆKNING FRA KYSTLINJE OG SÅRBARE OMRÅDER

LANDSKABET SOM EN VAND ABSORBERENDE NATURSVAMP

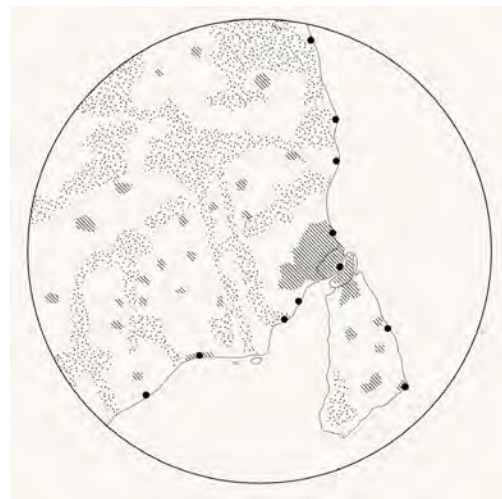
-MARSKLAND OG MOSER

-STENREV OG ÅLEGRÆS

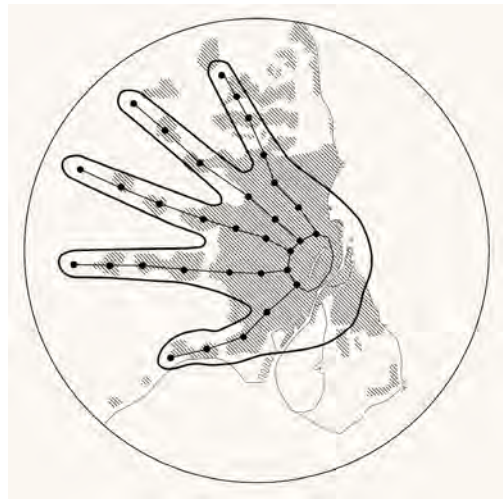
-KLITTER OG FORLANDE



# Fra Københavns *Fingerplan* til by-øer i et delta af natur



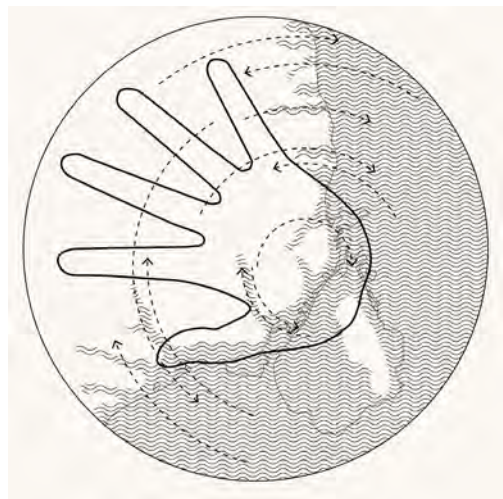
ET DELTA AF LANDSBYER,  
HAVNE- OG FISKERLEJER



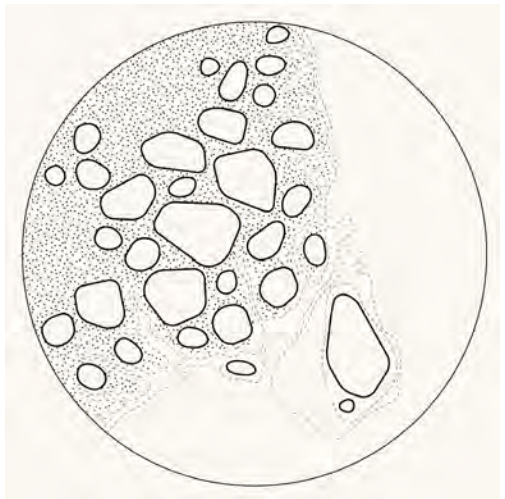
FINGERPLANEN 1947



MONOCENTRISK BYUDVIKLING



KLIMA OG VAND  
UDFORDRER



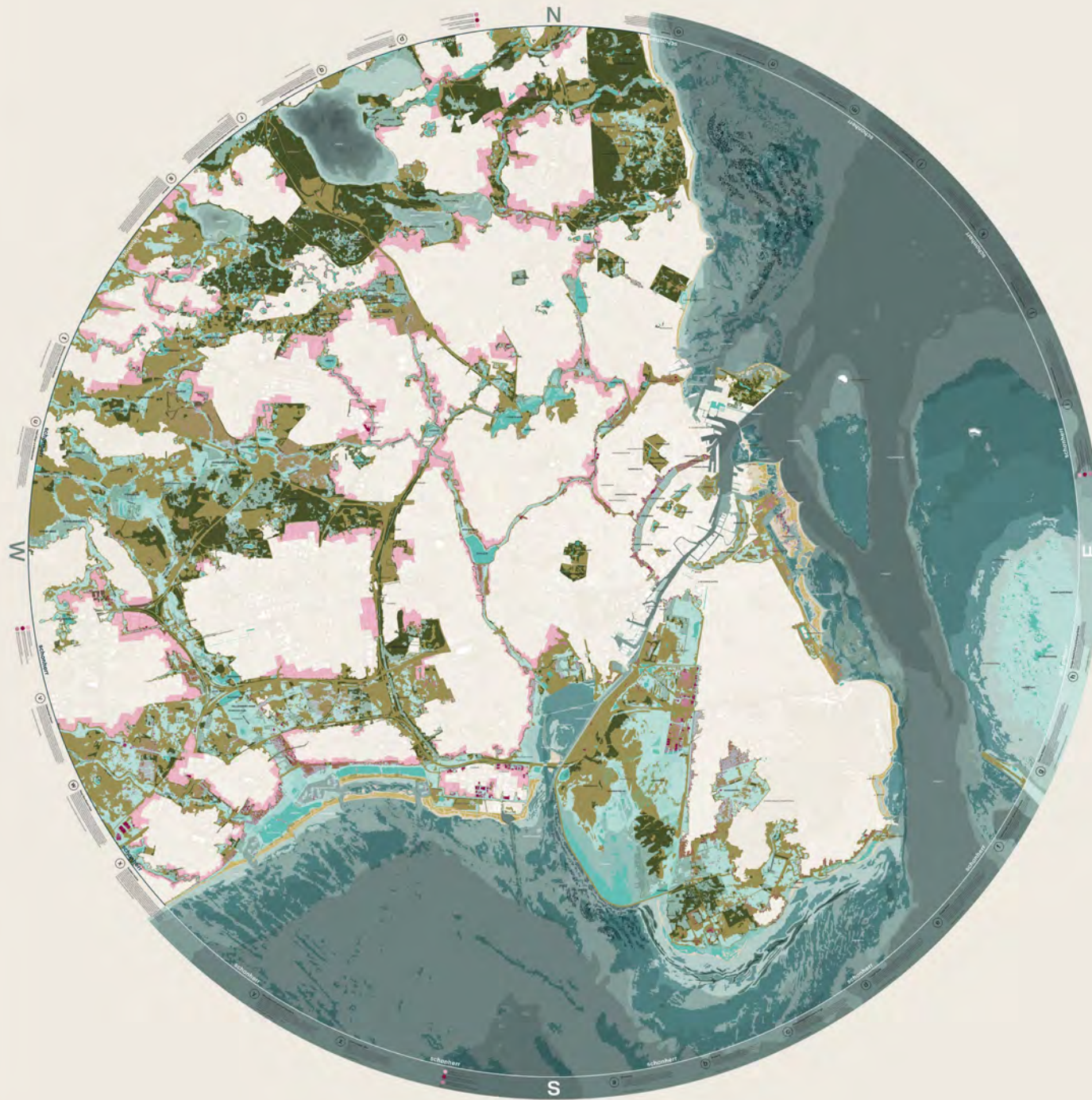
'COPENHAGEN ISLANDS'



# Copenhagen Island – ikke et simpelt svar men et nyt spørgsmål

HVORDAN KAN BYEN GRADVIST  
TILBAGETRÆKKES OVER DE NÆSTE  
70-80 ÅR?

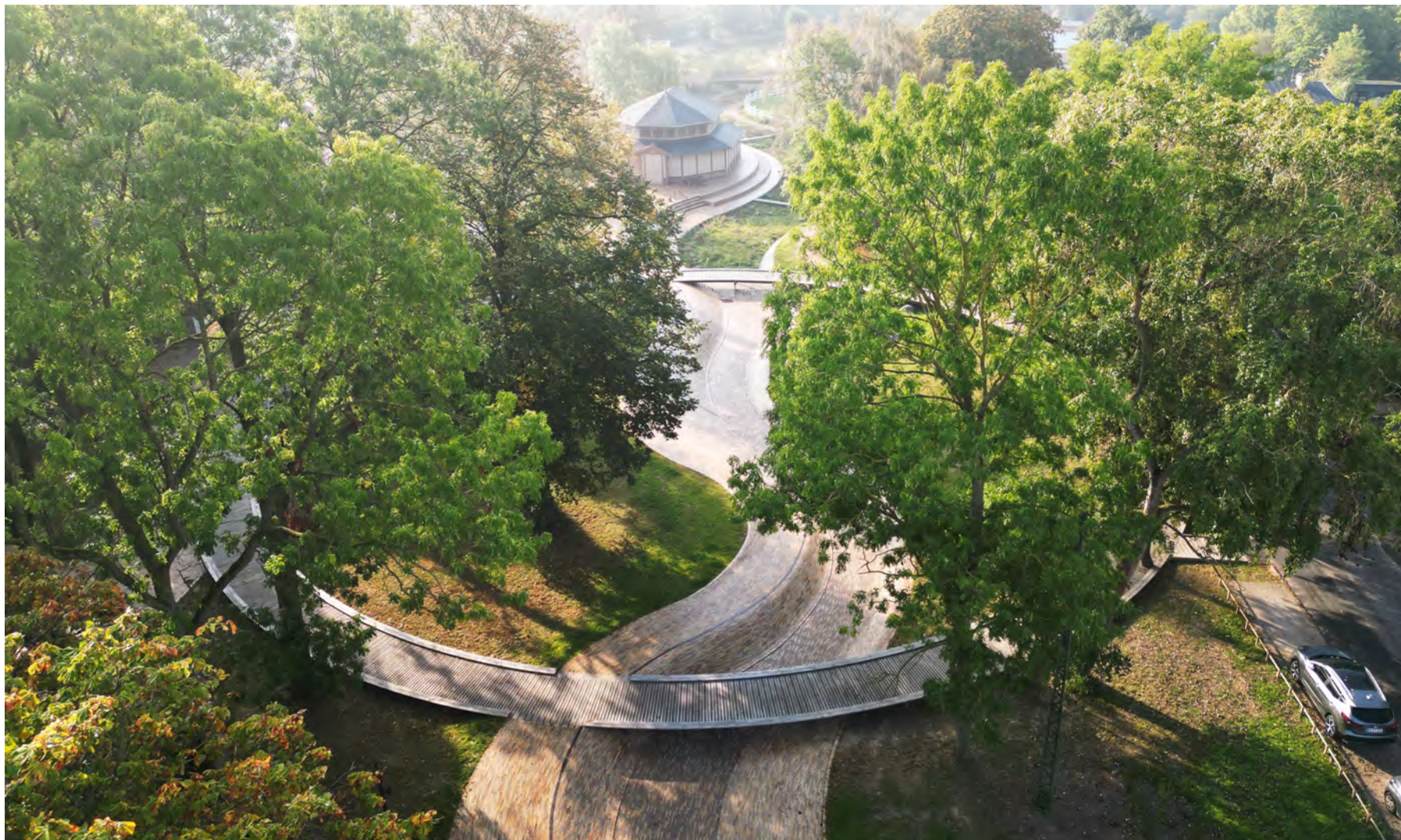
KAN NYE MULIGHEDER FOR  
UDVIKLING OPSTÅ I PERIFERIEEN MED  
NATUREN SOM NABO OG  
LØFTESTANG





# Karens Minde Aksen

KLIMATILPASNING I KØBENHAVNS  
SYDHAVN





# Karens Minde Aksen

KLIMATILPASNING I KØBENHAVNS  
SYDHAVN







# Forbundet by

20:35

Oplæg og paneldebat



# Kolding 2050

## Byens møde

### Forbundet by

9. Oktober 2023





A man in a light-colored suit and cap is sitting on a wooden bench, looking at his phone. He is in a bicycle parking area with many bicycles parked in the background. A sign with a red arrow and a bicycle icon is visible on the left. The scene is outdoors with green foliage in the foreground.

# Urban creators

Urban Creators udvikler **levende bysamfund** med  
høj livskvalitet **for og med** mennesker i bevægelse



Hvor mange af jer bor  
mindre **5 km**  
fra dette sted?



Hvor mange af jer har gået eller cyklet eller taget bussen til dette sted?





# Følelsen af klima-skam



# Vilde tendenser



Klima



Flere ældre



Større ulighed og polarisering



# Vilde tendenser



Byerne vokser – flere biler



Bymidten ændrer karakter



Øget digitalisering

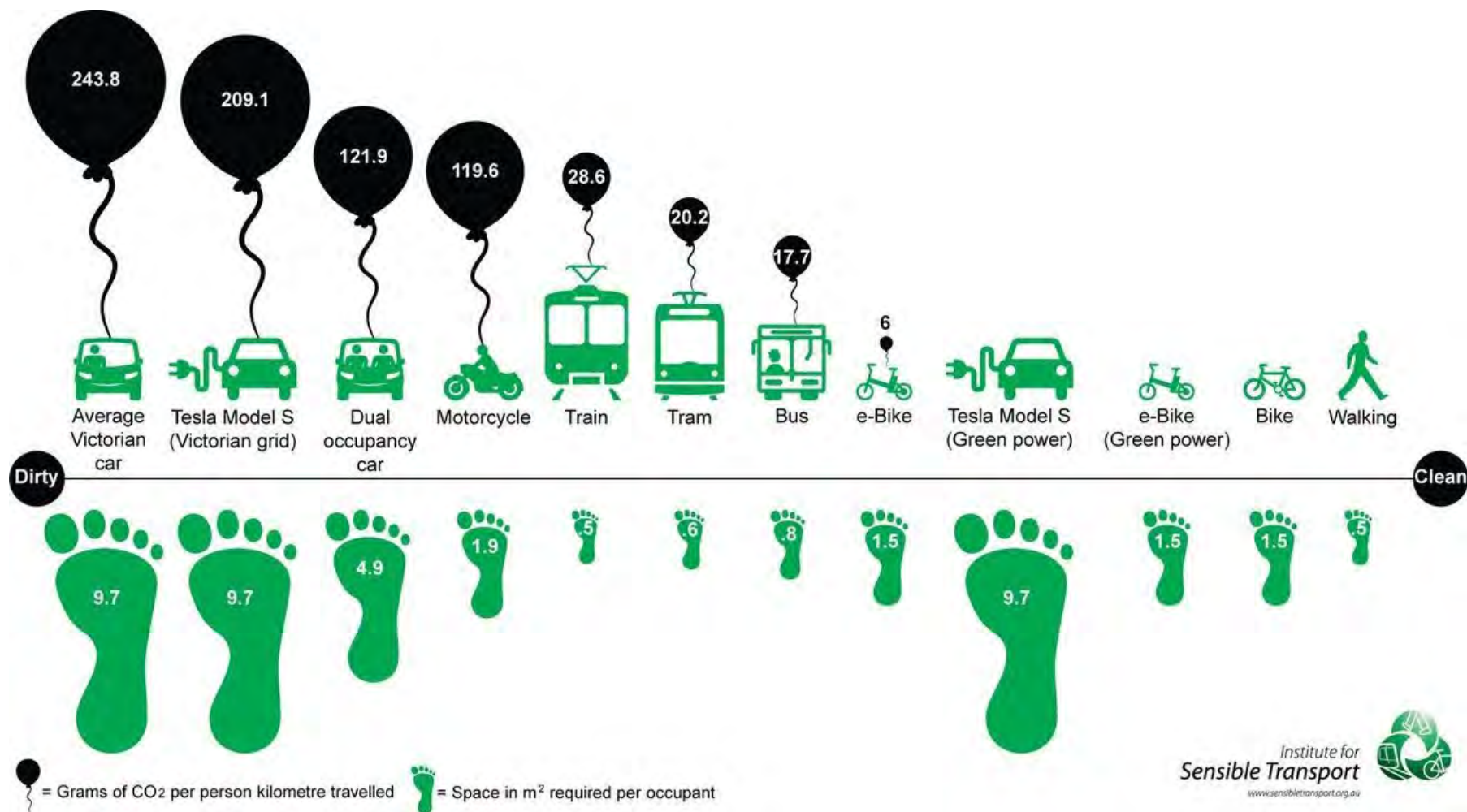
# Men **hvorfor** ønsker vi forandring?

- Klimakrisen?
- Mindre trængsel?
- Mere bæredygtig, sund og aktiv mobilitet?
- Byliv og bykvalitet?
- Grønnere byer?
- Det nemme hverdagsliv
- .....?





# Klima og plads i byen?



# Løser el-bilerne problemet?



- Ej trængsel
- Optager stadig plads i byen
- Giver ikke mere byliv



”Vi har større arealer til p-pladser end boligområder i Sverige”



*Citat:  
Johanna Brunge Grant –  
Klima- og mobilitetseksper  
fra Trivector*

# Fredeliggørelse: **Byliv** <> **Grønnere byer**



Før



Efter



Grøn bymidte

Byliv og oplevelser

Lav hastighed for biler og færre p-pladser

Adgang med kollektiv transport og cykler

Grønne korridorer

Prioritering af bæredygtig transport

Hurtige cykelforbindelser og busser til byen og til det trafikale knudepunkter



# Fredeliggørelse: Fællesskab <> Tryghed



Før



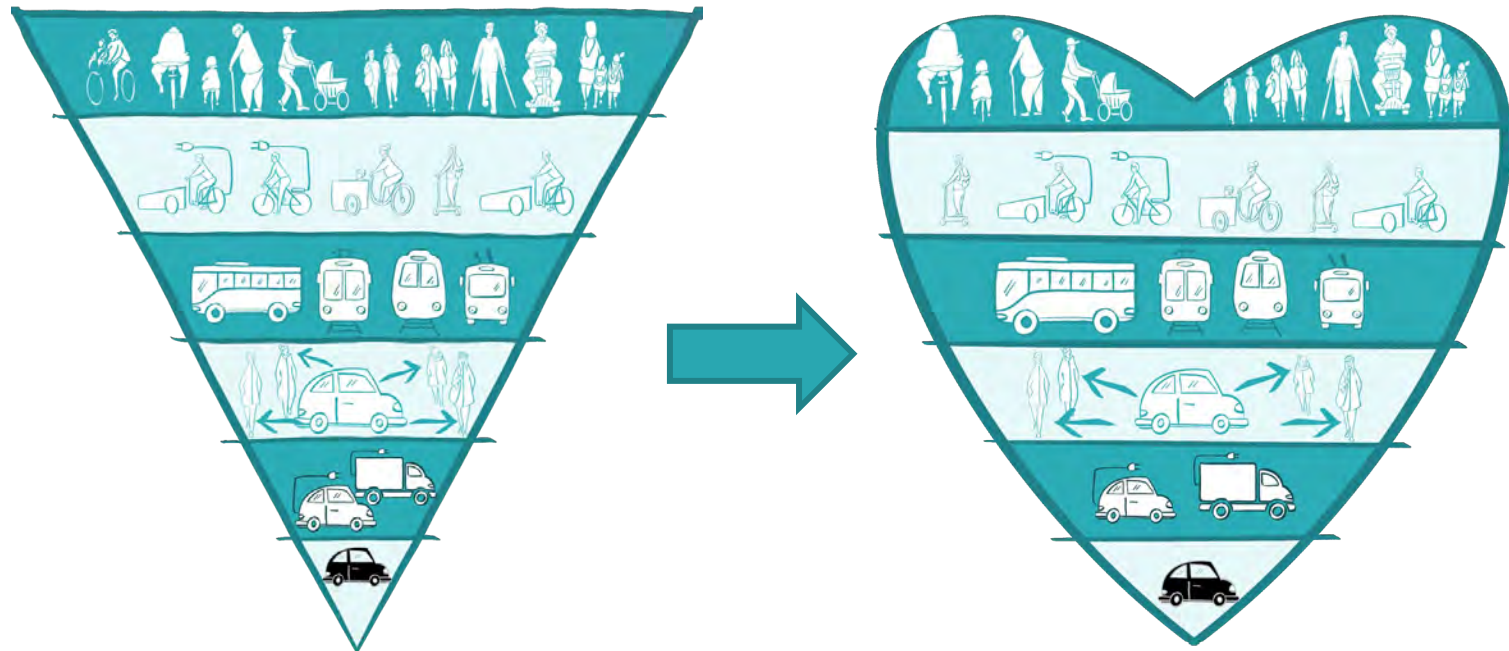
Efter



Grønne boligområder med mødesteder og fællesskaber

Skoler med tryk adgang som skaber adfærdsændring

# Mobilitets-hierarki <> Mobilitets-glæde



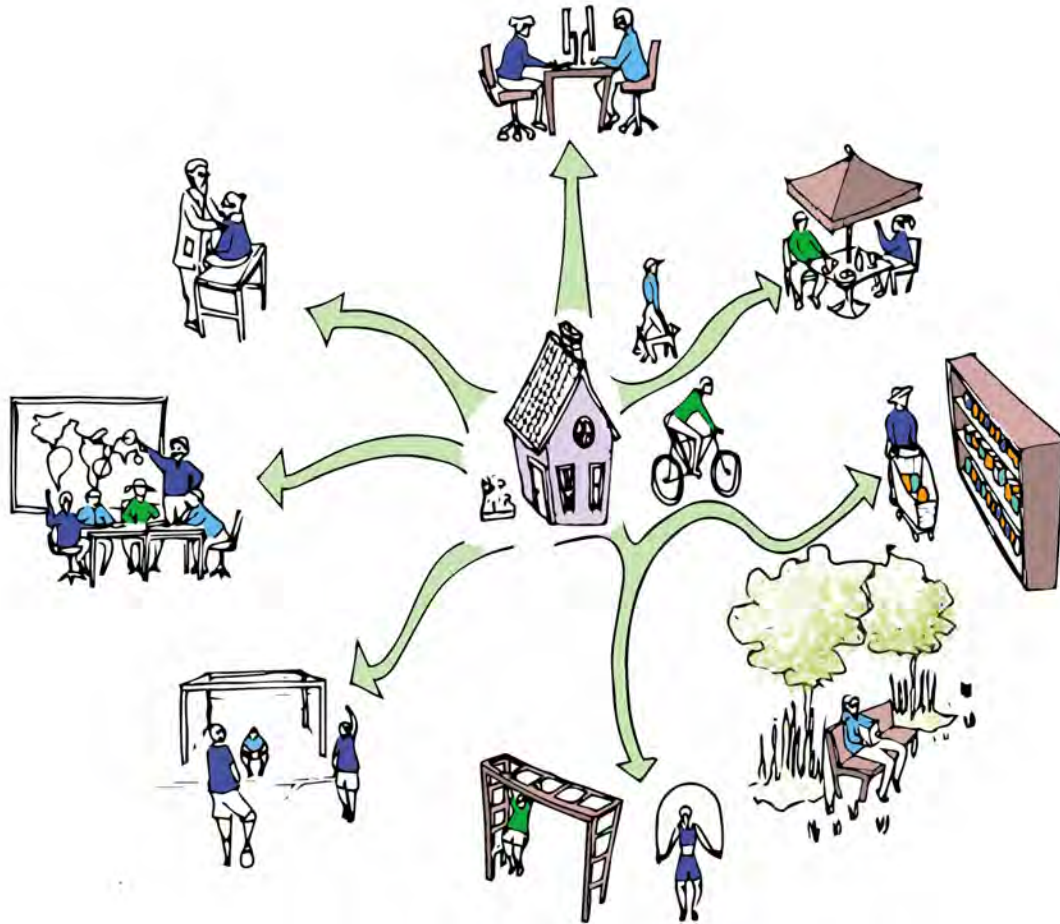
*Folk er villige til at gå 70% længere i attraktive omgivelser.*  
**(Helge Hillnhütter)**

*Folk som bor på gader med kun lidt biltrafik har flere sociale interaktioner og fællesskaber på gaden, end folk som bor på gader med meget biltrafik.*  
**(Donald Appleyard)**

*Det er centralt for menneskets livsglæde at være forbundet til andre mennesker og livet i byen.*  
**(Charles Montgomery)**



# Den forbundet by <> 15 min byen

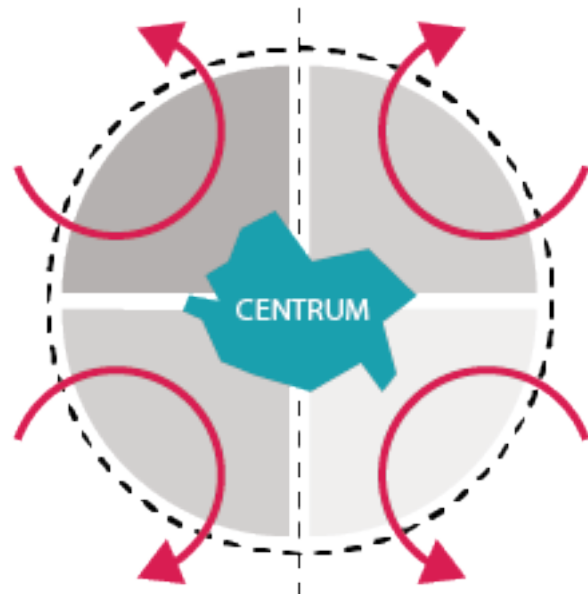


Konceptet, der er udviklet af **Carlos Moreno**, urbanist og professor ved Sorbonne

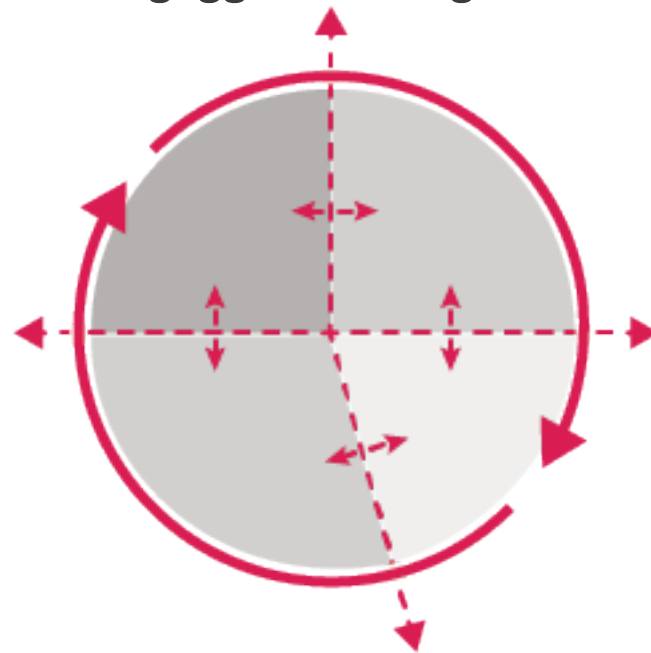
Handler grundlæggende om at skabe blandede bydele, så hverdagens gøremål kan klares inden for 15 minutter transport fra ens bopæl uden brug af bil

# Den forbundne by <> Trafik-øer

Ændret cirkulering holder biltrafik ude af centrum



Trafikøer dæmper trafikken i omkringliggende boligområder




Hvad er en trafik-ø?

Et byområde, der lukkes af for gennemkørende biltrafik, men til gengæld åbnes op for det lokale byliv, grønnere gaderum og plads til fodgængere og cyklister.

Der er biladgang til trafikøerne, men biltrafikken er begrænset til ærindekørsel i området, fx til beboere, erhvervs- og servicekørsel.



A narrow, pedestrian-friendly city street with cobblestone paving. On the left, there are outdoor cafe tables and chairs, a young tree, and a sign for 'La Pizzeria'. On the right, there's a brick building with a large mural of a white figure. People are walking and cycling down the street. The text is overlaid in the center-right.

Trafikøer er et stærkt strategisk greb til at reducere biltrafikken, ved at ændre på konkurrenceforholdet mellem bil, cykel, gang og kollektiv trafik, men stadig at have tilgængelighed i bil.



# Leuven – den perfekte case



Leuven er et godt eksempel på hvordan partnerskaber og lokal inddragelse kan være med til at skabe forankring og forandring i retning af en **grønnere mobilitet og byer for mennesker**. Projektstart i 2013



# Leuven

100.000 indbyggere

Jo tættere på bymidten, jo lavere hastighed

## Biladgang

Indkøbsgader: af- og pålæsning tilladt mellem kl. 6-11 samt 18:30-20:30

Øvrige bilfri gader: biler tilladt mellem kl. 6-11 og kl. 18:30-20:30

## Parkering

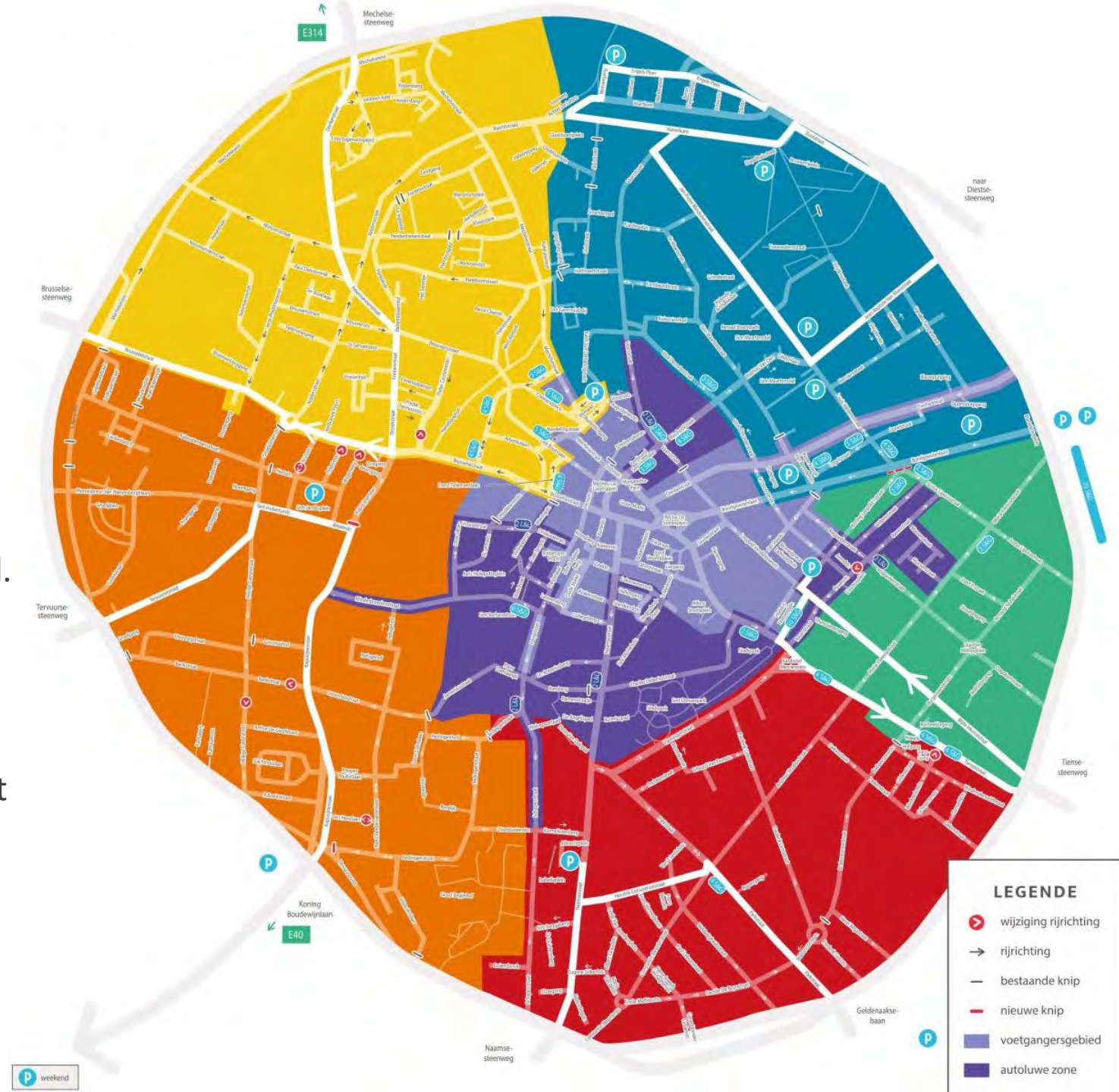
Indkøbsgader: kun for handicappede.

Øvrige bilfri gader: ingen mulighed for at parkere

## Cykler

Indkøbsgader: afhænger af tid og sted

Øvrige: ingen begrænsninger



# Effekter Leuven (2016-2019)

Centrum



Cykeltrafik: + 44 %

Biltrafik: - 19 %

Boliggader



Cykeltrafik: + 16 %

Biltrafik: - 16 %

Ringvej



Cykeltrafik: +32 %

Biltrafik: +1 %





Giver plads til bylivet og mennesker





Hastighedsgrænse på 20 eller 30 km/t



Fix the mix





# Cykel- & Busgade (20 km/t)



*“You don’t need extra space for cycle paths if you FIX THE MIX”*





Fietsstraat

FIETSSTRAAT

Boliggader og  
Cykelgader



# Men skal vi alle leve i bilfrie byer?

ANDREW KERSLEY SCIENCE 21.06.2022 03:55 PM

## People Hate the Idea of Car-Free Cities—Until They Live in One

Removing cars from urban areas means lower carbon emissions, less air pollution, and fewer road traffic accidents. So why are residents so resistant?



JOSEP LAGO/GETTY IMAGES

London had a problem. In 2016, more than 2 million of the city's residents—roughly a quarter of its population—lived in areas with illegal levels of air pollution; areas that also contained nearly 500 of the city's schools. That same air pollution was prematurely killing as many as 36,000 people a year. Much of it was coming from transport: a quarter of the city's carbon emissions were from moving people and goods, with three-quarters of that emitted by road traffic.





# Vær modige! Husk både gulerod og pisk!

Politikerne er så bange for at skræmme befolkningen, at de ikke fortæller ærligt, hvad den grønne omstilling vil kræve af os alle sammen. Men berøringsangsten indebærer en risiko, mener tidligere klimaminister Connie Hedegaard.

berlingske.dk



# Tak!

Filip Zibrandtsen  
fz@urbancreators.dk  
Tlf. 3046 5056  
[www.urbancreators.dk](http://www.urbancreators.dk)





# Fælles opsamling

Interview med Merete Due Paarup  
Udvalgsformand for Bæredygtig Vækst

